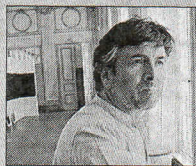


VERDUN

En vue

Autour de la photographie

Vendredi 25 janvier à 20 h, à la bibliothèque de Belleville, conférence du photographe Jacques Grison sur le thème de la photo de famille et la manière de pratiquer. Entrée libre.



À suivre

Morisson à la galerie Diastole Systole

L'artiste expose du 25 janvier au 21 février sur le thème « Surfing USA ». Peintures, collages...



Un collectif pour la ligne 5

Est Républicain

23/01/2013

Le conseiller général Samuel Hazard lance un appel à tous les élus concernés par la ligne Chalons-Verdun-Conflans-Metz.

Des décennies que ça dure. Et pourtant, le sujet fait l'unanimité chez les élus de tous bords. La défense de la ligne 5 Chalons-Verdun-Conflans-Metz fait couler beaucoup d'encre. Et ensuite ? « Aujourd'hui, il y a toujours autant d'inquiétude sur sa pérennisation », souligne le conseiller général Samuel Hazard.

D'abord parce que la ligne a grandement besoin de travaux de maintenance. Travaux qui avaient été budgétés en son temps par Réseau Ferré de France mais qui n'ont toujours pas l'air d'être au programme en 2013. « L'état du tunnel des Islettes-Sainte-Menehould mérite d'être conforté. Il faudrait également remplacer pas moins de 15.000 tra-



■ Samuel Hazard, conseiller général de Verdun-Ouest : « Il faut nous rassembler ».

Photo ER

verses entre la gare de Verdun et celle de Sainte-Menehould, ce qui devait être fait durant l'été 2012 », souligne Samuel Hazard dans une lettre adressée au directeur régional d'RFF. Restée sans réponse... Tou-

jours pas de nouvelles non plus du tronçon entre Clermont-en-Argonne et Les Islettes, qui subit un glissement de terrain et oblige donc les trains à rouler à une vitesse de 40 km/h.

« Qu'ils prennent une décision »

Enfin, et ce n'est pas le moins gros du dossier de la ligne 5 : l'étude de faisabilité (financée par nombre de collectivités pour une somme de 100.000€) sur le raccordement de Saint-Hilaire au Temple en vue de rétablir une liaison directe Verdun-Reims. Les résultats ont été présentés le 15 mars 2012 à Clermont-en-Argonne. Trois schémas s'en étaient dégagés. Mais les remarques de Michel Vogt, un citoyen

verdunois impliqué dans le dossier avaient conduit RFF à analyser une quatrième proposition, moins coûteuse que celle visant à construire un ouvrage d'art permettant le raccordement. (16 millions d'€)

« À ce jour, les conclusions de cette reprise de l'étude de faisabilité datant de juillet 2012 n'ont toujours pas été présentées publiquement malgré nos demandes », explique le conseiller général. Des résultats qui, selon RFF ont été communiqués au co-financiers de l'étude. Ce qui n'était pas le cas au dernier comité de dessertes de la Meuse.

Travaux non réalisés, études non présentées, fréquentation de la ligne -forcément- en baisse : des

En bref

► RFF n'a budgétisé aucuns travaux sur la ligne 5 en 2013. Les décisions concernant la réactivation du raccordement de Saint-Hilaire au Temple pour une liaison directe entre Verdun et Reims n'ont pas encore été prises. D'après Thibault Villemin, président du comité de dessertes de la Meuse, la Région Champagne-Ardenne et RFF opteraient à l'heure actuelle pour des correspondances ferroviaires.

► Samuel Hazard a écrit aux élus des villages et des cantons concernés par la ligne : Verdun, Étain, Clermont, Varennes, Sainte-Menehould, Les Islettes, Jarny... Déjà soutenu par certains, le conseiller général attend les réponses des autres pour organiser au plus vite une première réunion de ce collectif afin de « s'engager dans cette noble cause, vitale pour nos territoires. »

signes qui font encore craindre aujourd'hui pour la pérennisation de la ligne.

Samuel Hazard a donc écrit à tous les élus concernés par la ligne pour leur proposer de former un collectif : « Puisque nos actions respectives, multiples mais individuelles, n'ont pas produit les effets escomptés, il faut nous rassembler : cela nous permettra de peser davantage sur les décideurs que sont RFF, la SNCF et les Régions Lorraine-Champagne Ardennes ». Avec une revendication : « Il va tout de même falloir qu'ils prennent une décision. Des travaux ? Une réactivation de ligne ? Des correspondances ? Qu'on nous dise enfin ce qui va être fait ! »

Emilie FIEROBE

Transport scolaire, fret ?

► La semaine dernière, 2.000 tonnes de matériel militaire ont transité depuis Thierville jusqu'à Châlons-en-Champagne. Le Premier Régiment de chasseur a en effet envoyé des hommes au Qatar avec des chars et du matériel militaire jusqu'à Toulon, la ligne 5 leur permettant de rejoindre leur destination par les rails, en passant par Paris.

Les transports scolaires, eux, se font aussi par train depuis Étain, après une bataille menée par Jean-Picart, maire d'Étain, il y a quelques années : « Cela ne pourrait-il pas se faire de l'autre côté de la ligne, vers Clermont ? », questionne Samuel Hazard. Qui poursuit : « A l'heure où on nous parle de développement durable, je pense que le train est plutôt une bonne solution pour les voyageurs mais aussi pour des entreprises du secteur, qui pourraient être intéressées par le fret ».